

Angaben zur Schule	2
Personen und ihre Aufgaben	2
Klassenlehrpersonen 1. Stufe 2023/24	2
Die DOSF	3
Schulbehörden	4
Unterricht	5
Beurteilung	7
Schulveranstaltungen	8
Absenzen	9
Disziplin und Ordnung	11
Ausserhalb der Unterrichtszeit und Schulmensa	13
Schuldienste	15
Kosten / Elternbeiträge / Versicherungen	16
Ferienkalender	18

Sehr geehrte Eltern,

Freiburg, im Juli 2023

Herzlich willkommen an der DOSF!

Mit dem Übertritt in die Orientierungsschule steht für Ihre Tochter/Ihren Sohn ein neuer Lebensabschnitt kurz bevor. Einiges wird sich ändern: Ein neuer Schulweg, fremde Schulgebäude, andere Klassenkameraden, Lehrpersonen und Fächer. Es gilt vom Gewohnten und Vertrauten Abschied zu nehmen und sich mit dem neuen Schulalltag anzufreunden.

Einen ersten Schritt dazu durfte ich mit den Schülerinnen und Schülern der 8H-Klassen im vergangenen Juni machen. Anlässlich meiner Klassenbesuche begegnete ich neugierigen Kindern mit vielen Fragen:

Wie sind die Unterrichtszeiten? Darf man das Smartphone benutzen? Sind die Lehrpersonen nett? Gibt es viele Hausaufgaben? ...? Ich hoffe, dass zumindest ein Teil meiner Antworten bereits bei Ihnen zuhause angekommen sind.

Diese Informationsbroschüre gibt über die wichtigsten administrativen, organisatorischen und pädagogischen Eckpfeiler unserer Schule Auskunft. Zusätzliche Informationen sowie Aktuelles zur DOSF finden Sie auch auf unserer Homepage www.dosf.ch.

Es ist für das ganze DOSF-Team eine spannende und verantwortungsvolle Aufgabe, Ihr Kind nach den Sommerferien zu empfangen und es in seiner nächsten Lebensphase nach bestem Wissen und Gewissen zu begleiten, zu fördern und zu fordern. Die konstruktive Zusammenarbeit mit Ihnen, geschätzte Eltern, ist dafür unerlässlich.

Zusammen mit dem ganzen DOSF-Team freue ich mich auf diese Herausforderungen!

Doch zuerst stehen die Sommerferien vor der Tür. Das Sekretariat und die Direktion sind in der Zeit vom 20. Juli bis und mit 15. August 2023 nicht besetzt.

Für alle Schülerinnen und Schüler der 1. Stufe beginnt das neue Schuljahr 23/24 am

Donnerstag, 24. August 2023
um 08.20 Uhr
auf dem Pausenplatz der DOSF
Avenue du Général Guisan 61a
1700 Freiburg

Bereits jetzt möchten wir Sie, geschätzte Eltern, am **Dienstag, den 19. September 2023 zu einem Elternabend einladen**. Bitte halten Sie sich diesen Termin frei. Die Einladung dazu folgt zu Beginn des neuen Schuljahres.

Zusammen mit den Lehrpersonen und dem ganzen Schulteam freue ich mich auf ein spannendes und lernreiches neues Schuljahr.

Freundliche Grüsse



Patrick Furter
Schuldirektor

ANGABEN ZUR SCHULE

Öffnungszeiten Sekretariat	07.30 Uhr – 11.30 Uhr / 13.30 Uhr – 16.30 Uhr Mittwochnachmittag geschlossen
Postadresse	Av. du Général Guisan 61a, 1700 Freiburg
Bankkonto	Freiburger Kantonalbank, IBAN CH39 0076 8300 1590 1020 0
e-mail Adressen	sekretariat.dosf@edufr.ch / direktion.dosf@edufr.ch
Homepage	www.dosf.ch

PERSONEN UND IHRE AUFGABEN

Patrick Furter	Schuldirektor	026 352 92 41
Samuel Aerschmann	Vizedirektor	026 352 92 40
Simone von Niederhäusern	Stufenleiterin 1. Stufe	079 582 37 56
Stephan Waeber	Stufenleiter 2. Stufe	079 343 01 33
Daniel Stulz	Stufenleiter 3. Stufe	026 321 32 07
Karin Karatay Ariane Criscione	Sekretariat	026 352 92 40
Anne Emch	Schulinspektorin (Inspektoratskreis 9)	026 305 40 88
Valérie Waeber	Schulsozialarbeiterin	026 352 92 49 077 410 10 85
Françoise Büchenel	Berufsberatung	026 352 92 46
Yves Baeriswyl	Abwart DOSF	026 352 92 48
Pascal Hitz	Abwart FOS, Schwimmen	079 628 22 30

KLASSENLEHRPERSONEN 1. STUFE 2023/24

Die Klassenlehrpersonen sind per E-Mail erreichbar.

1A1	David Schulz	Zimmer 12	david.schulz@edufr.ch
1A2	Basil Aerschmann	Zimmer 22	basil.aerschmann@edufr.ch
1A3	Adrien Blanchard	Zimmer 8	adrien.blanchard@edufr.ch
1B1	Yves Baechler	Zimmer 19	yves.baechler@edufr.ch
1B2	Jana Piller	Zimmer 16	jana.piller@edufr.ch
1C1	Philippe Lauper	Zimmer 18	pilippe.lauper@edufr.ch
1C2	Alexander Sturny	Zimmer 3	alexander.sturny@edufr.ch
1C3	Franziska Mülhauser	Zimmer 9	franziska.muelhauser@edufr.ch

DIE DOSF

Schulkreis

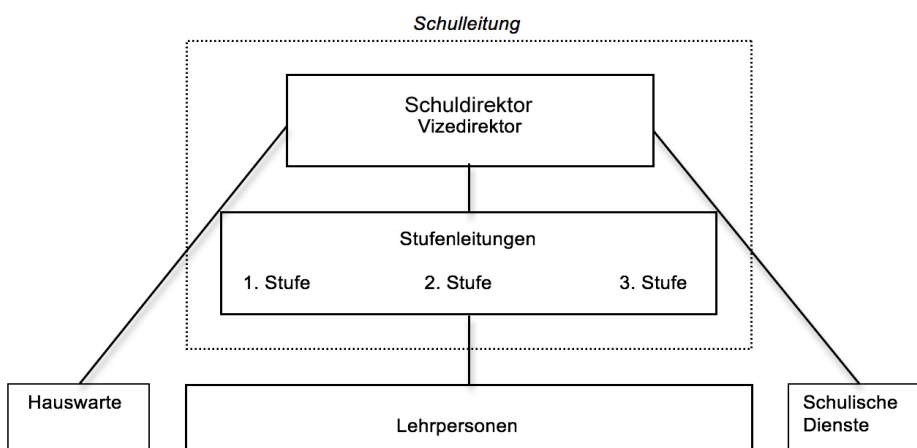
Die Gemeinde Freiburg, die Gemeinden, welche der Vereinigung Sarine Campagne und Haut-Lac Français angehören und die Gemeinde Jaun.

Unsere Schule

Ca. 400 Schülerinnen und Schüler besuchen die DOSF. Dies ergibt 21 Klassen, pro Stufe 2-3 Progymnasialklassen, 2 allgemeine Sekundarklassen und 1-2 Realklassen. Pro Stufe wird zudem eine Förderklasse geführt (Klassentypus Real).

Der Schuldirektor führt die Schule und bildet zusammen mit dem Vizedirektor und den Stufenleitungen die Schulleitung. Die Stufenleitungen übernehmen die Verantwortung für Teilbereiche und führen ihre Stufen. Es unterrichten rund 50 Lehrpersonen.

Organigramm



Kontakte Schule – Eltern

Eine offene, konstruktive und kooperative Kommunikation ist uns sehr wichtig und bildet die Grundlage für erfolgreiches Lernen. So haben Eltern wie auch Schülerinnen und Schüler die Möglichkeit, mit den Lehrpersonen ein Gespräch zu vereinbaren. Sie sind ihre ersten Ansprechpartner. Wenn die Situation es erfordert, dürfen die Eltern sich mit Fragen und Anliegen auch an die Direktion wenden.

Gemäss den Richtlinien laden die Klassenlehrpersonen in jedem Schuljahr zu mindestens einem Elterngespräch ein.

Bei getrennt lebenden Eltern mit geteiltem Sorgerecht informiert die Schule in der Regel den Elternteil, bei welchem das Kind seinen Wohnsitz hat (bspw. Einladung zum Elterngespräch). Wünscht der andere Elternteil die Schulinformationen auch zu erhalten, muss dies dem Sekretariat mitgeteilt werden.

Elternrat DOSF

Der *Elternrat DOSF* wurde im Herbst 2018/19 konstituiert. Er setzt sich aus 2-3 Elternvertretungen pro Stufe, der Schuldirektion sowie einer Vertretung der Lehrpersonen zusammen. Er ist dem Elternrat des OS Verbandes Saane-Land und oberer französischsprachiger Seebezirk unterstellt. Über die Organisation und Aufgaben des Elternrats gibt der entsprechende Flyer Elternrat DOSF genauer Auskunft. (siehe www.dosf.ch)

SchülerInnen- Parlament und SchülerInnen-Rat

Das SchülerInnen-Parlament unserer Schule setzt sich aus gewählten KlassenvertreterInnen zusammen (eine Person pro Klasse). Das Parlament ist das Bindeglied zwischen der Schülerschaft und dem SchülerInnen-Rat und tagt pro Jahr zwei- bis dreimal.

Der SchülerInnen-Rat trifft sich ca. alle 4 Wochen und entscheidet, welche Projektideen aus dem SchülerInnen-Parlament umgesetzt werden. VertreterInnen des SchülerInnen-Rates nehmen je nach Traktanden auch an den Sitzungen des Elternrats teil. Er diskutiert im Gegenzug auch Fragen der Schulleitung und des Elternrates.

Mit dem Schülerinnen- Schülerrat verfolgt die DOSF das Ziel, den Jugendlichen die Gelegenheit zur Mitgestaltung ihres Schulalltags zu bieten. Dabei werden demokratische Entscheidungsprozesse verfolgt und eingeübt.

Klassentypen

Die DOSF umfasst die Schuljahre 9^H bis 11^H der obligatorischen Schulzeit. Sie ist in drei Klassentypen gegliedert, die den Fähigkeiten, den Neigungen und der späteren Ausbildung der Schülerinnen und Schüler Rechnung tragen. Die Schülerin, der Schüler kann in jeden Klassentyp eintreten, für die sie/er die nötigen Fähigkeiten und Kenntnisse besitzt. Schülerinnen und Schüler, welche die Grundansprüche in einem oder mehreren Promotionsfächern nicht erreichen und deshalb nach individuellen Ansprüchen arbeiten, werden in der Regel der Förderklasse zugewiesen.

Progymnasialklasse:	Grundstoff mit erweitertem Zusatz
Allgemeine Sekundarklasse:	Grundstoff mit Zusatz
Realklasse:	Grundstoff
Realklasse (Förderklasse):	Grundstoff mit individuellen Lernzielen

SCHULBEHÖRDEN

Amt für deutschsprachigen obligatorischen Unterricht (DOA)

Die Schuldirektion ist dem Schulinspektorat unterstellt. Vorgesetzte/r der Lehrpersonen der Orientierungsschule ist die Schuldirektorin/ der Schuldirektor.

Informationen über kantonale Schulentwicklungsvorhaben können der Homepage des DOA (Amt für deutschsprachigen obligatorischen Unterricht) entnommen werden:

<https://www.fr.ch/de/eksd/doa>

Amtsvorsteher: Andreas Maag, Spitalgasse 1, 1700 Freiburg 026 305 12 31

Schulinspektorin: Anne Emch, Mariahilfstrasse 2, 1712 Tafers 026 305 40 88

Elternrat Schulverband

Der Elternrat wird von den zuständigen Behörden in schulischen Belangen von allgemeiner Tragweite konsultiert, die die Schule betreffen oder bei denen die Rolle oder die Meinung der Eltern wichtig ist. Der Elternrat hat keine Entscheidungsbefugnis.

Gemeinderätin

Mirjam Ballmer, Spitalgasse 2, 1700 Freiburg 026 351 73 05

UNTERRICHT

Lektionszeiten

Morgen

0. Lektion	07.35 – 08.20
1. Lektion	08.20 – 09.10
2. Lektion	09.10 – 10.00
3. Lektion	10.20 – 11.10
4. Lektion	11.10 – 12.00

Mittag

5. Lektion	12.10 – 13.00
6. Lektion	13.00 – 13.50

Nachmittag

6. Lektion	13.00 – 13.50
7. Lektion	13.50 – 14.40
8. Lektion	14.40 – 15.30
9. Lektion	15.40 – 16.30
10. Lektion	16.30 – 17.20
11. Lektion	17.20 – 18.00

Bei Spezialanlässen gelten oft andere Zeiten und wir behalten uns diesbezüglich Verschiebungen vor. Über alle Anlässe ausserhalb der normalen Schulzeiten werden Sie durch die Lehrpersonen, das Sekretariat oder über unsere Homepage rechtzeitig informiert.

Studentafel der OS Deutschfreiburg

In der 1. und 2. Stufe besuchen alle Schülerinnen und Schüler ein Wahlfach, in der 3. Stufe zwei Wahlfächer. Zusätzlich können sie freiwillig aus einem weiteren Angebot ein Freifach wählen. Einmal gewählt, ist der Besuch eines Wahlfachs und Freifachs obligatorisch.

Studentafel der OS Deutschfreiburg (Anzahl Wochenlektionen)

Fächer	1. Stufe (9 ^H)	2. Stufe (10 ^H)	3. Stufe (11 ^H)
Deutsch	4	4	4
Französisch	4	3	3
Englisch	2	3	3
Mathematik	5	5	4
Individuelle Vertiefung und Erweiterung in D, F, E, M			3
Natur und Technik	2	3	3
Räume, Zeiten, Gesellschaften (RZG): Geographie	2	1	1
Räume, Zeiten, Gesellschaften (RZG): Geschichte & Politik	1	1	2
Ethik, Religionen, Gemeinschaft mit Lebenskunde (ERG)	1	1	1
Berufliche Orientierung		1	
Wirtschaft, Arbeit, Haushalt (WAH)		1	2
Gestalten (BG)	2	2	1
Gestalten (Textil & Technisch, TTG)	2	2	
Musik	1	1	1
Bewegung und Sport	3	3	3
Medien und Informatik	1	-	-
Wahlfächer (Latein*)	1 (+2*)	1 (+2*)	2 (+2*)
Konfessioneller Religionsunterricht	1	1	1
Total Lektionen pro Woche	32(34*)	33(35*)	34(36*)

*Latein kann als einziges Wahlfach gewählt werden, total 3 Wochenlektionen

Wahlfächer

Der Besuch der Wahlfächer ist obligatorisch. Die Schülerinnen und Schüler der 9H schreiben sich im 2. Semester des laufenden Schuljahres für das nächste Schuljahr ein. Die Schülerinnen und Schüler 9H können wählen zwischen DAK (Digitale Anwendungskompetenzen) und Latein. Die Wahl beider Wahlfächer ist unter gewissen Umständen auch möglich.

Freifächer

Wie bei den Wahlfächern finden im 2. Semester des laufenden Schuljahres die Einschreibungen für das nächste Schuljahr statt. Die Wahl eines Freifaches ist freigestellt. Wer sich für ein Freifach einschreibt, verpflichtet sich für den Besuch während des ganzen Schuljahres.

Sport und Schwimmen

Der Schwimmunterricht findet im Hallenbad der FOS statt und ist für alle Schülerinnen und Schüler der 1. Stufe obligatorisch. Die vorgesehene Unterrichtszeit kann je nach Stundenplan auch die Zeit für den Ortswechsel sowie für die Körperpflege beinhalten. Nach einer Doppellektion Sport ist das Duschen obligatorisch. Die Eltern sind dafür besorgt, dass ihr Kind mit einer angemessenen und sauberen Turnbekleidung (Hallenschuhe und Aussenschuhe, Badeanzug und Tücher) zum Unterricht erscheint.

Gestalten (Textil & Nichttextil, TTG)

In diesem Unterricht können Kleider verschmutzt oder beschädigt werden. Aus diesem Grunde empfehlen wir das Tragen von ausgedienten Kleidern.

Kirchlicher Unterricht - Studium

Wir gehen davon aus, dass Schülerinnen und Schüler, welche der katholischen oder reformierten Kirchgemeinde angehören, den Religionsunterricht ihrer Konfession besuchen. Dispensationen werden nur zu Beginn eines Schuljahres von der Schuldirektion entgegengenommen.

Die Eltern können ohne Angabe von Gründen schriftlich erklären, dass ihr Kind den Religionsunterricht nicht besucht. In diesem Fall besuchen die Jugendlichen das Studium. Dieses dient zum Erledigen der Hausaufgaben, ist beaufsichtigt und muss besucht werden.

Hausaufgaben

Hausaufgaben sind Bestandteil des Unterrichts und dienen nebst der Vertiefung des Unterrichtsstoffes und der Vorbereitung auf eine Prüfung auch der Förderung von selbstständigem Arbeiten.

Die Richtzeit für die Orientierungsstufe beträgt 60 Minuten, welche sich an mittleren Schülerinnen und Schülern misst. Grundsätzlich trägt die/der Jugendliche die Verantwortung für die Hausaufgaben.

Als Eltern haben Sie eine wichtige Aufgabe. Unterstützen Sie die Schule, indem Sie die Hausaufgaben besprechen und wenn nötig kontrollieren. Über das Aufgabenbüchlein können Sie sich jederzeit informieren, was zu tun ist.

Mittagsaufsicht

Für die Beaufsichtigung der Schülerinnen und Schüler bietet die DOSF von 12.10 Uhr - 12.55 Uhr und von 13 Uhr - 13.45 Uhr eine Mittagsaufsicht an. Die Mittagsaufsicht kann mit dem Mittagessen kombiniert werden (zuerst Mittagessen in der Mensa/Picknickzone, danach Studium). Die Aufsicht wird im Gegensatz zur Aufgabenhilfe nicht zwingend von Lehrpersonen

übernommen und beinhaltet keine fachliche Unterstützung. Die Einschreibung erfolgt mit dem entsprechenden Anmeldeformular (siehe auch Homepage Formulare) und verpflichtet die Lernenden ein Semester lang zur Teilnahme. Bei unerlaubtem Fernbleiben werden die Eltern informiert. Aus organisatorischen Gründen beginnt die Mittagsaufsicht ab der ersten ganzen Schulwoche.

Aufgabenhilfe

Die DOSF bietet in den Fächern Deutsch, Französisch, Englisch, Mathematik und Natur und Technik 2 - 3 Lektionen pro Woche Aufgabenhilfe an. Eine Einschreibung ist nicht nötig. Die Schülerinnen und Schüler können zur Aufgabenhilfe verpflichtet werden. Der Plan mit den Zeiten ist ab Schulbeginn auf der Homepage aufgeschaltet. Die Aufgabenhilfe wird von Lehrpersonen geführt. Sie dient dazu:

- den Jugendlichen zu helfen, eine vorübergehende Leistungsschwäche zu überwinden.
- Fragen zu Aufgaben stellen zu können.
- den Wechsel in eine Abteilung mit erweiterten Anforderungen zu unterstützen.

BEURTEILUNG

Zeugnis

Unsere Schülerinnen und Schüler erhalten zweimal jährlich ein Zeugnis. Die Beurteilung der schulischen Leistung orientiert sich an den Kompetenzen des Lehrplans 21. Sie bezieht sich ausschliesslich auf das jeweilige Semester.

Der Lehrplan 21 unterscheidet personale, soziale und methodische Kompetenzen. Im Schulzeugnis sind diese Kompetenzen unter Berücksichtigung dieser Unterscheidung abgebildet. Im Lehrplan 21 sind die überfachlichen Kompetenzen konkret beschrieben, Grundansprüche werden nicht definiert. Überfachliche Kompetenzen werden parallel zu fachlichen Kompetenzen aufgebaut.

Leitfaden Beurteilung

Die Beurteilung in den einzelnen Fächern erfolgt nach einem Leitfaden. Dieser regelt die Beurteilungspraxis, nennt die beurteilten Bereiche bzw. Kompetenzen sowie die minimale Anzahl Prüfungen.

Der Weg, wie die vorgegebenen Lernziele erreicht werden (Lernprozess), wird beobachtet und den Jugendlichen zurückgemeldet. Die hier zur Verfügung stehenden Instrumente dienen als Grundlage für Schüler- und Elterngespräche.

Leistungsnachweise / Prüfungen

Wir wollen unseren Schülerinnen und Schülern ermöglichen, die Übersicht über ihre Noten während der OS-Zeit zu erlernen und zu festigen. Gleichzeitig ist es aber auch wichtig, dass die Eltern ihre Verantwortung, sich über den aktuellen Leistungsstand ihres Kindes zu informieren, wahrnehmen können.

Die Prüfungen (Leistungsnachweise) werden in der Schule in einem **Prüfungsordner** mit einem Register für jedes benotete Fach aufbewahrt. Im Ordner befindet sich ein **Übersichtsblatt**, auf dem die Leistungsnachweise pro Fach durch die Schülerin/den Schüler eingetragen werden müssen. Das Übersichtsblatt wird regelmässig in der Schule unter Anleitung der Lehrpersonen nachgeführt.

Das persönliche Übersichtsblatt mit dem aktuellen Notenstand wird den Eltern zur Unterschrift unterbreitet. Dies erfolgt zu folgenden Zeitpunkten:

- im 1. Semester vor den Herbstferien und am offiziellen Elterngespräch im Zeitraum November/Dezember
- im 2. Semester vor den Osterferien

Durchlässigkeit

Stimmt die erbrachte Leistung einer Schülerin, eines Schülers nicht mehr mit der Leistungsanforderung ihres/seines Klassentypus überein, kann/muss ein Wechsel in einen anderen Klassentypus erfolgen.

Wechsel des Klassentypus

Der Entscheid stützt sich auf die Summe der Zeugnisnoten der Fächer Deutsch (1x); Mathematik (1x); Französisch und Englisch (Durchschnitt: 1x); Natur und Technik, Geografie und Geschichte (Durchschnitt; 1x) ab. Die fächerübergreifenden Kompetenzen der Schülerin oder des Schülers werden ebenfalls berücksichtigt.

Bedingungen für einen Wechsel in den leistungsstärkeren Klassentypus:

- Die allgemeine Beurteilung spricht für einen Wechsel.
- Die Summe der massgeblichen Fächer (siehe oben) erreicht 21 Punkte oder mehr und die Zeugnisnote in den Fächern Deutsch und Mathematik ist genügend.

Bedingungen für einen Wechsel in den leistungsschwächeren Klassentypus:

- Die allgemeine Beurteilung spricht für einen Wechsel.
- Die Summe der massgeblichen Fächer (siehe oben) erreicht weniger als 16 Punkte oder die Zeugnisnote in den Fächern Deutsch und Mathematik ist ungenügend.

Ein Wechsel erfolgt in der Regel jeweils am Ende eines Semesters. In der 9^H ist ein solcher Wechsel während des ganzen Schuljahres jederzeit möglich, dies besonders während des ersten Semesters, falls sich der Erstzuweisungsentscheid als nicht zutreffend erweist.

SCHULVERANSTALTUNGEN

Schulreisen

Die Klassen der 3. Stufe planen und führen gegen Ende des letzten Schuljahres eine zweitägige Abschlussreise durch.

In den anderen Stufen werden grundsätzlich keine Schulreisen durchgeführt.

Spezialwochen

Die Spezialwochen bilden einen wichtigen Bestandteil des Bildungsauftrages der Schule. Alle setzen sich ausserhalb der üblichen Schulräume intensiv mit einem Thema auseinander. So ergeben sich neue und andere soziale Kontakte. Das wirkt sich positiv auf das Zusammenleben der Schülerinnen, Schüler und Lehrerschaft innerhalb der Schule aus. Die Teilnahme an diesen Aktivitäten ist für alle obligatorisch. (Art. 34, Abs. 1 neues Schulgesetz)

- | | |
|----------|------------------------|
| 1. Stufe | Landschulwoche im Juni |
| 2. Stufe | Spezialwoche im Juni |

Alle Stufen Sportwoche oder Wintersportlager vom 18.-22. März 2024 (Die Teilnahme am Wintersportlager ist freiwillig. SchülerInnen der 3. Stufe haben Vorrang.)

Das Bundesgericht hat in einem Urteil vom 7. Dezember 2017 präzisiert, was unter der Unentgeltlichkeit des Unterrichts zu verstehen ist. Demnach dürfen den Eltern fortan weder für Schulmaterial noch für obligatorische Lager, sportliche und kulturelle Aktivitäten Kosten in Rechnung gestellt werden. Einzig die Verpflegungskosten, welche die Eltern durch die Abwesenheit ihrer Kinder einsparen (maximal 16 Franken pro Tag), dürfen ihnen für solche schulischen Veranstaltungen weiterhin verrechnet werden.

Nach wie vor können die Klassen für die Finanzierung von Anlässen Aktionen durchführen.

Generell können eingeforderte Beiträge auch in Raten bezahlt werden. Bitte kontaktieren Sie das Sekretariat.

Sportanlässe

In der Regel haben alle Klassen 3 Sportlektionen pro Woche. In Ergänzung zum Sport- und Schwimmunterricht werden im Laufe der 3 OS-Jahre folgende mögliche und zusätzliche Anlässe organisiert:

- Herbstwanderung
- Leichtathletikmeeting
- Schwimmwettkampf
- Orientierungslauf
- Spielturniere
- Sportwoche mit Wintersportlager

Schulbesuche

Es finden „Tage der offenen Türe“ statt. Sie werden zu gegebener Zeit die nötigen Informationen mit den genauen Daten erhalten.

Lehrausflüge / Exkursionen

Lehrpersonen haben die Möglichkeit während des ganzen Schuljahres Lehrausflüge oder Exkursionen mit ihren Klassen durchzuführen. Diese Veranstaltungen sind eine andere Form von Unterricht und für die SchülerInnen obligatorisch.

ABSENZEN

Krankheit / Arztbesuch

Absenzen von Schülerinnen und Schülern werden schulintern erfasst. Kurzfristige Absenzen sind durch die Eltern am Morgen bis 8.45 Uhr und am Nachmittag bis 14.30 Uhr telefonisch im Sekretariat (026/352 92 40) oder per E-Mail (sekretariat.dosf@edufr.ch) zu melden. Bei Krankheit von mehr als 4 Tagen wird ein Arztzeugnis verlangt.

Im Anschluss an eine krankheitsbedingte Absenz muss die ausgefüllte Absenzenmeldung der Klassenlehrperson abgegeben werden. Die Formulare können von der Homepage heruntergeladen, bei der Klassenlehrperson oder auf dem Sekretariat bezogen werden.

Arzt-/Zahnarztbesuch

Die Lehrpersonen, deren Unterricht betroffen ist, müssen vorher informiert werden. Sie sind berechtigt, eine schriftliche Bestätigung des Termins zu verlangen (Terminzettel vorweisen). Diese Termine sind, wenn immer möglich ausserhalb der Schulzeiten zu vereinbaren. Alle Absenzen, für welche nicht innert nützlicher Frist eine Entschuldigung vorgelegt wird, gelten als unentschuldig.

Urlaub

Zuständig für	1 Tag – 4 Wochen	Schuldirektor
	mehr als 4 Wochen	Schulinspektorin

Alle Urlaubsgesuche müssen schriftlich und mit dem entsprechenden Formular (siehe Homepage: www.dosf.ch/formulare-gesuche) und wenn voraussehbar mind. 10 Arbeitstage im Voraus bei den zuständigen Stellen eingereicht werden. Die rechtlichen Grundlagen sind im Reglement zum neuen Schulgesetz, Art. 37 und 38 (Art. 21 SchG), festgehalten. Als Gründe gelten voraussehbare, nicht verschiebbare oder dringende familiäre Angelegenheiten, berufliche Motive, wichtige Sportveranstaltungen oder künstlerische Veranstaltungen, an denen die Schülerin/der Schüler teilnimmt oder wichtige religiöse Feste.

Der Schulkalender wird immer mind. 2 Jahre im Voraus festgelegt und die Reisepläne sind diesen Daten anzupassen. Deshalb werden kurzfristig eingereichte Anfragen nicht bewilligt. Bereits getätigte Buchungen gelten nicht als Grund für einen Urlaub.

Es gibt immer wieder ausserordentliche Gründe für ein Urlaubsgesuch. Einmal während der OS-Zeit sollte die Möglichkeit bestehen, auf diese Gesuche einzugehen. Nehmen Sie bitte frühzeitig mit der Direktion Kontakt auf, um eine einvernehmliche Lösung zu finden.

Urlaube für sportlich sehr aktive Schülerinnen und Schüler werden in Absprache mit dem Amt für Sport gewährt.

Jokertage

Mit den Jokertagen oder – halbtagen wird den Bedürfnissen der Familie für eine beschränkte Zeit gegenüber der allgemeinen Anwesenheitspflicht Vorrang eingeräumt. Die Jokertage dürfen nicht dazu genutzt werden, eine Verpflichtung zur Teilnahme an einer kulturellen oder sportlichen Aktivität der Schule zu umgehen. Auch das wiederholte Auslassen eines bestimmten Faches wird nicht akzeptiert. Die Meldung zum Bezug von Jokerhalbtagen erfolgt mindestens eine Woche im Voraus durch die Eltern mit dem entsprechenden Formular. An gewissen Tagen im Schuljahr ist der Bezug von Jokertagen nicht möglich (siehe Formular). Die Eltern tragen zusammen mit den Lernenden die Verantwortung für das Nachholen des Unterrichtsstoffes ihres Kindes.

Unentschuldigte Absenzen

Unentschuldigte Absenzen können gemäss Art. 40 des Reglements zum neuen Schulgesetz dem Oberamt gemeldet werden. In der Regel werden die nicht besuchten Lektionen ausserhalb der Unterrichtszeit doppelt nachgeholt.

Schnupperlehren

Schnupperlehren sind wichtige Stationen auf dem Weg zu einer Berufswahl. Die Schülerinnen und Schüler sammeln entscheidende Erfahrungen. Eine intensive Auseinandersetzung mit der Berufswahl kann nicht früh genug beginnen. Erste Kontakte mit der Arbeitswelt sind darum schon in der 1. Stufe sinnvoll.

Die Schnupperlehren finden nach Möglichkeit während den Ferien statt. Ein Gesuch ist einzureichen.

Die nötigen Formulare können auf unserer Homepage heruntergeladen werden: www.dosf.ch/formulare/schnupperlehre

DISZIPLIN UND ORDNUNG

Hausordnung

Wir sind eine Gemeinschaft, welche sich gegenseitig hilft und unterstützt. Freundliches Grüssen, anständiges Auftreten, höfliches Verhalten – das sind eigentlich Selbstverständlichkeiten für uns. Wir achten auf eine saubere Umwelt und helfen mit, auf dem Schulhausareal Ordnung zu halten. Pünktlichkeit ist nötig, um einen geordneten Tagesablauf zu garantieren.

Die Hausordnung gewährleistet einen vernünftigen Ablauf des Unterrichts. Es braucht Einsatz, Rücksicht und Toleranz, denn das Zusammenleben in unserem Schulhaus kann nur funktionieren, wenn gemeinsame Regeln vereinbart und eingehalten werden. Eine einfache Feststellung - und doch klappt das nicht immer in allen Bereichen gleich gut.

Die Ordnung im Klassenzimmer ist Sache der Klasse. Alle Ämtchen verrichten die Schülerinnen und Schüler zuverlässig nach einem Plan. Die Unterrichtsräume im Hauptgebäude E dürfen nur in Hausschuhen betreten werden. (Ausnahme NT)

In der grossen Pause verlassen alle Schülerinnen und Schüler die Unterrichtsräume und das Schulhaus. Es findet ein Pausenverkauf statt. Das Pausenareal ist klar definiert. Das Verlassen des Areals ist nicht gestattet, da die Aufsichtspflicht nur hier wahrgenommen werden kann.

Das Rauchen ist allen Schülerinnen und Schülern auf dem Schulareal und während allen Schulanlässen untersagt. Die Lehrerinnen und Lehrer beachten diese Bestimmungen konsequent, da sie letztlich für die Gesundheit der Kinder erlassen worden sind. Unsere Haltung zu allen Arten von Drogen ist klar: Jeglicher Konsum ist verboten und hat Sanktionen zurfolge.

Die „Minimals“ sind für unsere Schule die Mindestanforderung in diesen Belangen. Sie sind nicht verhandelbar. Die Klassen erarbeiten zusätzliche Regeln, welche der jeweiligen Klassensituation entsprechen.

Unsere „Minimals“

Mit den „Minimals“ bezeichnen wir die 6 Regeln, welche die Basis für das funktionierende Zusammenleben an der Schule bilden. Die Schülerinnen und Schüler müssen diese Regeln kennen und akzeptieren lernen. Sie sind nicht verhandelbar.

1. Respekt

An unserer Schule sollen sich alle respektvoll begegnen und gemeinsam die Verantwortung dafür übernehmen, dass eine positive Lernatmosphäre entstehen kann:

Ich vermeide beleidigende Äusserungen und übe weder verbale noch körperliche Gewalt aus.

Ich respektiere fremdes Eigentum, beschädige nichts und frage, bevor ich etwas ausleihe.

2. Unterrichtsbesuch

Ich bin pünktlich und besuche den Unterricht lückenlos.

Ich sitze bei Unterrichtsbeginn am Platz und habe das benötigte Material bereit.

Bei Absenzen melden mich meine Eltern im Sekretariat ab. Bei Zuspätkommen wird eine schriftliche Entschuldigung verlangt.

3. Sauberkeit

Ich halte mein Klassenzimmer, das Schulhaus und das Schulareal sauber.
Ich trenne den Abfall und entsorge ihn am richtigen Ort.

4. Kleidung

Über Geschmack lässt sich bekanntlich streiten, Modeströmungen kommen und gehen, Jugendliche suchen eine eigene Identität – auch durch ihre Kleidung. Wir thematisieren solche Anliegen und erwarten, dass die Schülerinnen und Schüler in angemessener Kleidung zur Schule kommen (Art. 34, neues Schulgesetz).

Grenzen setzen wir bei:

- Kleidungsstücke mit diskriminierenden, extremistischen, Drogen oder Gewalt verherrlichenden Aussagen
- Aufreizender Kleidung
- Kopfbedeckungen

Werden diese Grenzen überschritten, interveniert die Schule. Die Eltern werden informiert.

Falls erforderlich, behält sich die Schule vor, die Kleiderregeln kurzfristig anzupassen.

5. Drogen

Ich halte mich an das generelle Drogenverbot (Rauchen, Alkohol etc.) auf dem gesamten Schulareal sowie bei sämtlichen Schulanlässen.

6. Smartphone

Mein Smartphone darf ich in den Schulgebäuden nicht benutzen (Ausnahme, die Lehrperson erlaubt es zu Unterrichtszwecken). Das Smartphone sowie auch die Kopfhörer sind nicht sichtbar versorgt. Bei Zuwiderhandlung können die Geräte inkl. Simkarte bis zu 2 Wochen eingezogen werden.

Internet und Mobiltelefon

Beide Medien sind in die Schlagzeilen gekommen, weil Missbräuche häufig und einfach sind. Es ist heute problemlos möglich, pornographische oder brutale Kurzfilme und Fotos aufs Smartphone zu laden. Die Schülerinnen und Schüler können Fotos in allen möglichen Lebenslagen machen und sie unkontrolliert absenden oder ins Internet stellen.

Das Streamen von Gewaltdarstellungen und Pornographie aus dem Internet auf Computer oder Smartphone ist verboten, ebenso das Weitergeben und Zeigen solcher Inhalte. Unsere Haltung: Zuerst werden die Eltern informiert und das Smartphone wird eingezogen. Die Jugendbrigade wird informiert, falls nötig erfolgt eine Meldung bei der Polizei. Die Geräte können zudem polizeilich sichergestellt werden.

Oft stehen wir alle, die Eltern wie die Lehrpersonen, diesen Tatsachen ziemlich hilflos gegenüber. Sie als Eltern haben jedoch mehr Möglichkeiten, in die Privatsphäre Ihrer Kinder einzugreifen und spontane Kontrollen der gespeicherten Inhalte zu machen. Die Eltern

entscheiden, ob und wann ein Mobiltelefon oder der Computer Ihrem Kind zur Verfügung steht und tragen die Verantwortung. Bei allen Schulanlässen kann die Schule ein Smartphoneverbot aussprechen. Bei Verstössen gegen die Regeln konfiszieren wir das Smartphone inkl. SIM-Karte für eine bestimmte Zeit.

Internet-Charta

Der Gebrauch von digitalen Geräten gehört zu unserem Alltag. Die DOSF verfügt über eine moderne IT-Ausrüstung, welche im ganzen Schulhaus Zugang zum Internet ermöglicht. Mit einer Internetcharta, welche nach den Richtlinien des Kantons mit den Schülerinnen und Schülern besprochen wird, versuchen wir den Missbrauch des Internets zu verhindern. Diese Charta muss von den Jugendlichen und ihren Eltern zu Beginn jedes Schuljahres unterschrieben werden.

Publikationen im Internet und in Schulzeitungen

Auf unserer Homepage www.dosf.ch finden Sie Berichte von Anlässen, welche mit Fotos illustriert sind. Wir achten darauf, dass gemäss den gesetzlichen Regeln keine Verbindung zwischen Foto und Name möglich ist.

Eltern, welche nicht wünschen, dass Bilder oder Videosequenzen ihrer Kinder unter den genannten Bedingungen veröffentlicht werden, können dies schriftlich mitteilen.

Garderobenschränke

Alle Schülerinnen und Schüler verfügen über einen abschliessbaren Garderobenschrank (Spind). Es besteht die Möglichkeit im Sekretariat ein Vorhängeschloss inkl. zwei Schlüssel für Fr. 5.- zu kaufen. Die Schülerinnen und Schüler sind selber für das Schloss und die Schlüssel verantwortlich. Falls ein Schloss nicht mehr geöffnet werden kann, muss mit dem Abwartsteam Kontakt aufgenommen werden. Während den Sommerferien müssen sämtliche Spinde leer und geöffnet sein.

=> Die Schule hat keine Diebstahlversicherung für das persönliche Material der Schülerinnen und Schüler. Bei Diebstählen übernimmt die Schule keine Haftung!

AUSSERHALB DER UNTERRICHTSZEIT

Schulweg

Die Benutzung von öffentlichen Verkehrsmitteln kann zu Problemen führen. Ein recht problematischer Knotenpunkt ist der Bahnhof. Bitte sprechen Sie mit Ihrem Kind und diskutieren Sie mit ihm. Bedenken Sie, dass der Schulweg unter die Verantwortung der Eltern fällt.

Fahrausweis

Für Schülerinnen und Schüler, die im Gemeindeverband Sarine campagne und Communes du Haut-Lac Français wohnen und mit öffentlichen Verkehrsmitteln zur Schule kommen, übernimmt die Bezirkskasse die Transportkosten. (Eine Ausnahme gilt für Schüler im partnersprachlichen 12. Schuljahr). Die Stadt Feiburg bezahlt das Abonnement für die Zone 10 der Schülerinnen und Schüler mit Wohnsitz in der Gemeinde Freiburg. Die Bestellung der Abonnemente - jeweils im Juni für das nächste Schuljahr – erfolgt über die Schule.

VERPFLEGUNG AN DER SCHULE

Schulmensa – Angebot und Bezahlung

Zu unserem Schulgelände gehört auch eine Mensa, welche durch die Stadt Freiburg betrieben wird. Mit diesem Angebot erhalten unsere Schülerinnen und Schüler die Möglichkeit für Fr. 8.50 eine qualitativ hochstehende, warme Mahlzeit oder einen Salatteller einzunehmen. Die Küche verwendet Produkte, welche möglichst aus der Region oder aus einer nachhaltigen Produktion stammen. Diese müssen die Grundsätze der kantonalen Charta respektieren. Somit soll die Gesundheit durch eine ausgewogene Ernährung für die Jugendlichen gefördert werden.

Die Bezahlung erfolgt über ein „virtuelles Portemonnaie“. Das Geld für das Mittagessen wird von den Eltern (oder dem Schulsekretariat) über verschiedene digitale Plattformen wie Postfinance, Mastercard oder Twint auf das Konto der Schülerin/des Schülers überwiesen. Die Jugendlichen werden somit nicht mehr auf Bargeld angewiesen sein, um ein gutes Essen geniessen zu können.

Mitgebrachtes Essen/Picknick

Für den Aufenthalt in der Mensa besteht kein Konsumzwang. Es werden auch keine Anwesenheitskontrollen durchgeführt. In der Mensa stehen Mikrowellengeräte zur Verfügung. Eine Aufsichtsperson sorgt im Essraum der Mensa je nach Bedarf für Ruhe und Ordnung.

Obwohl die Mensa nicht direkt in den Verantwortungsbereich der Schule gehört und die Schule keine Aufsichtspflicht wahrnehmen muss, ist es uns sehr wichtig, dass sich die Schülerinnen und Schüler ausgewogen verpflegen. Unsere Haltung zu «gesunder Ernährung» entspricht den Grundsätzen des Faches WAH im 3. OS-Jahr und übernimmt wichtige Ziele der Gesundheitsprävention.

Deswegen gilt:

Erlaubt sind Esswaren, welche in der Mensa gekauft oder von zuhause mitgenommen werden. Wenn Sie, geschätzte Eltern, Ihrer Tochter/Ihrem Sohn Geld mitgeben, um damit eine Mittagsverpflegung einzukaufen, ist das Essen in der Mensa grundsätzlich möglich. Unsere Aufsichtsperson in der Mensa ist ebenfalls befugt zu intervenieren, wenn sich die Schülerinnen und Schüler nicht an die Grundsätze einer ausgewogenen Ernährung halten und «das gesunde Mass» vermissen lassen.

Dies gilt im Besonderen beim Konsum von Süssgetränken, stark fett- und ölhaltigen Esswaren und gewissen Fast-Food-Produkten.

Wir bitten Sie, mit Ihren Kindern über die Wichtigkeit einer ausgewogenen Ernährung zu sprechen und sie aufzufordern, diesen Grundsätzen zu folgen.

Verantwortungsbereiche

Vor und nach dem Unterricht stehen die Jugendlichen – auch auf dem Schulareal – nicht mehr unter der Verantwortung der Schule. Dies gilt ebenfalls für den Schulweg.

Eine Ausnahme bilden von der Schule organisierte Anlässe, die die üblichen Schulzeiten überschreiten. Stellt eine Lehrperson ausserhalb der Schulzeit bei Jugendlichen unkorrektes Verhalten fest, ist sie nicht zum Eingreifen verpflichtet, kann aber im Sinne einer Hilfe die Schülerin/den Schüler zur Rede stellen, mit den Eltern sprechen und/oder die Schuldirektion informieren.

SCHULDIENTSTE

Schulärztlicher Dienst

Der Schulärztliche Dienst der Stadt Freiburg setzt sich dafür ein, gesundheitliche Probleme, welche die Entwicklung von Schülerinnen und Schülern behindern können, frühzeitig zu erkennen.

An den Orientierungsschulen wird in der 9^H eine obligatorische Gesundheitskontrolle mit einer Pflegefachfrau und/oder der Schulärztin der Stadt Freiburg durchgeführt. Die Gesundheitskontrolle besteht aus einem psychosozialen Gespräch und einer kurzen klinischen Untersuchung.

Alle Angebote des schulärztlichen Dienstes sind kostenlos.

Kontakt:

Dr. Tina Huber-Gieseke, Schulärztin, tina.huber-gieseke@ville-fr.ch 026 351 73 20

Rosanna Petrulli Perroulaz, Pflegefachfrau, rosanna.petrulli@ville-fr.ch 026 351 73 29

Leistungen des Schulärztlichen Dienstes an den Orientierungsschulen (gemäss Verordnung vom 17. April 2018 über die schulärztliche Betreuung)

9 ^H	Obligatorische Gesundheitskontrolle: Gewicht, Länge, Blutdruck, Sehtest, Rückenuntersuchung, Gespräch über Lebensgewohnheiten	Pflegefachfrau und/oder Schulärztin oder Hausarzt
9 ^H	HPV Impfung (Papillomavirus) und Hepatitis B, freiwillig	Pflegefachfrau und Schulärztin
10 ^H	Auffrischimpfungen (Diphtherie, Tetanus, Keuchhusten und Polio, MMR), freiwillig	Pflegefachfrau und Schulärztin
9 ^H -10 ^H -11 ^H	Gesundheitskontrolle auf Anfrage, von Schülerinnen und Schülern, Eltern oder Lehrpersonen	Pflegefachfrau und/oder Schulärztlicher Dienst

Schulzahnpflege

Der schulzahnärztliche Dienst Freiburg führt bei allen Schülern und Schülerinnen periodisch eine Zahnkontrolle durch. Das Ergebnis wird den Eltern schriftlich mitgeteilt. Sie haben die Wahl, Ihre Kinder durch den Schulzahnarzt oder einen Privatzahnarzt untersuchen und behandeln zu lassen. Bei privater Behandlung verlangt der schulzahnärztliche Dienst eine Bestätigung.

Berufsberatung

Welcher Beruf ist der richtige für mich? Wie finde ich eine Lehrstelle? Will ich weiter zur Schule gehen? Wenn Ihr Kind oder Sie Fragen zur Berufswahl haben, Informationen brauchen oder wissen möchten, wie es nach der obligatorischen Schulzeit weitergehen könnte, melden Sie Ihre Tochter oder Ihren Sohn für eine Berufsberatung an. Die Berufsberatung an der DOSF unterstützt Jugendliche während ihrem ganzen Berufswahlprozess von der Interessensabklärung bis zur Entscheidungsfindung. Die Beratung ist für alle Jugendlichen freiwillig, kostenlos und vertraulich.

Weitere Informationen, sowie das Anmeldeformular für eine persönliche Beratung finden Sie auf unserer Homepage www.dosf.ch unter dem Stichwort «Schuldienste-Berufsberatung» Frau Françoise Büchenel, Tel. 026 352 92 46, francoise.buchenel@fr.ch.

Schulsozialarbeit

Die Schulsozialarbeit setzt sich zum Ziel, Jugendliche im Prozess des Erwachsenwerdens zu begleiten, sie bei einer für sie befriedigenden Lebensbewältigung zu unterstützen und ihre Kompetenzen zur Lösung von persönlichen und/oder sozialen Problemen zu fördern. Sprechzeiten: während der Schulzeit in Rücksprache mit der Lehrperson, ausserhalb der Schulzeit nach Vereinbarung.

Frau Valérie Waeber, Tel. 077 410 10 85, valerie.waeber@edufr.ch.

Schulpsychologischer Dienst

Ist Ihr Kind ängstlich, traurig, aggressiv oder zeigt es andere Verhaltensauffälligkeiten, dann kann Ihnen der Schulpsychologische Dienst weiterhelfen. Auch bei ausgeprägten Lernschwierigkeiten, schwierigen Situationen oder ausserordentlichen Ereignissen im Familienalltag, welche nicht alleine bewältigt werden können ist die Kontaktaufnahme empfehlenswert. Formulare für die Anmeldung befinden sich auf unserer Homepage.

<https://www.dosf.ch/de/schuldienste/schulpsychologischer-dienst>

Logopädischer Dienst

Wenn Sie den Eindruck haben, dass Ihr Kind schlecht verständlich spricht, keine richtigen Sätze bilden kann oder grosse Schwierigkeiten beim Erlernen des Lesens und Schreibens hat, dann ist der Logopädische Dienst für Sie da. Formulare für die Anmeldung befinden sich auf unserer Homepage. <https://www.dosf.ch/de/schuldienste/logopaedie>

KOSTEN / ELTERNBEITRÄGE / VERSICHERUNGEN

Aufgrund des Bundesgerichtsentscheids dürfen die Verpflegungskosten, welche die Eltern durch die Abwesenheit ihrer Kinder einsparen (maximal 16 Franken pro Tag), für Spezialanlässe weiterhin verrechnet werden. Dies betrifft insbesondere die Landschulwoche der 1. Stufe, die Spezialwoche (Projektwoche) der 2. Stufe und die Sportwoche/das Wintersportlager.

Die Rechnungen für diese Unkosten werden zu gegebener Zeit durch die städtische Schuldirektion versandt.

Persönliches Material der Schülerinnen und Schüler

Gemäss Schulgesetz Art. 10 werden die Lehrmittel sowie das Schul- und Unterrichtsmaterial den Schülerinnen und Schülern unentgeltlich abgegeben.

Wir bitten die Schülerinnen und Schüler zu dem ausgehändigten Schulmaterial Sorge zu tragen und jeweils nach den Ferien wieder in die Schule mitzubringen. Die Kosten für mutwillig beschädigte oder verlorene Lehrmittel sowie Schulmaterialien werden den Eltern in Rechnung gestellt.

Folgende Ausrüstung gilt als persönliche Effekte und gehen zu Lasten der Eltern:

Persönliche Effekte des Schülers/der Schülerin

- Hausschuhe
- Schulsack (gemäss Vorgabe der Lehrpersonen oder der Schule)
- Etui
- Einfasspapier für Hefte und Bücher
- Robuster Plastikbecher zum Trinken innerhalb des Klassenzimmers

Bewegung und Sport

- Hallenschuhe
- Turnschuhe für draussen
- Sporttasche
- Turnkleider für den Bewegungs- und Sportunterricht in der Turnhalle
- Turnkleider für den Bewegungs- und Sportunterricht draussen
- Schwimmanzug (gemäss Vorgabe der Lehrpersonen oder der Schule)
- Angepasste Kleidung für verschiedene Sportarten

Material für Textiles und Technisches Gestalten sowie den Hauswirtschaftsunterricht

- Schürze
- Spezielles Material
- Dem schulischen Rahmen und der Jahreszeit entsprechende Kleidung
- Persönliche Pflege- und Hygieneartikel

Unfallversicherung

Gemäss kantonalem Gesetz müssen alle Schülerinnen und Schüler obligatorisch zusätzlich zur Krankenkasse gegen Unfälle versichert sein. Nach Aufhebung der kantonalen Schülerunfallversicherung sind die Eltern aufgefordert, eine private Unfallversicherung abzuschliessen.

Haftpflichtversicherung

Wenn Kinder Drittpersonen Schaden zufügen, kann das für die Eltern schnell teuer werden. Da die Schule über keine Haftpflichtversicherung verfügt und um als Eltern gegen unliebsame Überraschungen mit finanziellen Auswirkungen gefeit zu sein, ist eine private Haftpflichtversicherung äusserst ratsam.

Diebstahl

Bei Diebstahl kann die Schule nicht haftbar gemacht werden. Wertgegenstände sind sorgfältig im persönlichen Garderobenschrank aufzubewahren oder während des Unterrichts ins Klassenzimmer mitzunehmen.

Ferienkalender

Schuljahr 2023 / 2024

Schulbeginn	Do 24. August 2023	
Herbstferien	Mo 16. Oktober 2023	Fr 27. Oktober 2023
Weihnachtsferien	Mo 25. Dezember 2023	Fr 05. Januar 2024
Fasnachtsferien	Mo 12. Februar 2024	Fr 16. Februar 2024
Osterferien	Fr 29. März 2024	Fr 12. April 2024
Sommerferien	Mo 08. Juli 2024	Mi 21. August 2024

Schulfrei sind ausserdem:

Allerheiligen	01. November 2023
Unbeflekte Empfängnis	08. Dezember 2023
Tag der Arbeit	01. Mai 20024
Auffahrt	09. Mai 2024
Brücke nach Auffahrt	10. Mai 2024
Pfingstmontag	20. Mai 2024
Fronleichnam	30. Mai 2024
Brücke nach Fronleichnam	31. Mai 2024

Weitere Schuljahre unter:

<https://www.fr.ch/de/bildung-und-schulen/obligatorische-schule/schulkalender-2019-bis-2025>

Schulschluss vor den Ferien und Feiertagen ist grundsätzlich nach Stundenplan oder gemäss spezieller Weisung.

Ausnahme: Vor den Sommerferien schliesst die Schule um 11.00 Uhr.